

# 和歌山県立医科大学泌尿器科 泌尿器科専門研修プログラムについて

2020年6月17日

和歌山県立医科大学泌尿器科

原 勲

# 専門研修の目標

専攻医は泌尿器科研修プログラムによる専門研修により、「泌尿器科医は超高齢社会の総合的な医療ニーズに対応しつつ泌尿器科領域における幅広い知識、錬磨された技能と高い倫理性を備えた医師である」という基本的姿勢のもと、

1. 泌尿器科専門知識
2. 泌尿器科専門技能：診察・検査・診断・処置・手術
3. 継続的な科学的探求心の涵養
4. 倫理観と医療のプロフェッショナルリズム

の4つのコアコンピテンシーからなる資質を備えた泌尿器科専門医になることを目指します。また、各コアコンピテンシーにおける一般目標、知識、診療技能、態度に関する到達目標が設定されています。

詳細は専攻医研修マニュアルの「個別目標 1～4」(15～19頁)を参照して下さい。

# 専攻医研修ローテーション

## 1年次

和歌山県立医科大学附属病院(基幹施設)での研修  
基本的知識及び技能の習得

## 2年次

連携病院(診療拠点病院)での研修  
基本的知識及び技能の習得

## 3年次

連携病院(診療拠点病院)、地域中核病院での研修  
病院の特色に合わせた専門的疾患に対する理解  
地域医療の現状に関して理解を深める

## 4年次

和歌山県立医科大学附属病院長(基幹施設)での研修  
より高度な専門知識、技能の習得  
学会発表、論文発表を通じた科学的探究心の涵養

# 泌尿器科専門研修プログラム

- 2018年4月以降から後期研修医（卒後3年目）となり泌尿器科専門医の資格を希望する専攻医は専門研修プログラムに則った研修を行う必要がある。
- 専門研修プログラムの多くは大学病院が基幹施設として作成するもの（約80のプログラム）で2018年では101のプログラムが承認されている。

# 専門研修プログラム一次審査基準

- 研修プログラムとして十分な研修を行ってもらえるか？
  - 基幹施設が要件を満たしているか？
  - 幅広い診療領域をカバーしているか？
  - 地域性を考慮したものとなっているか？
- 募集専攻医の数が適正か？
  - 外科系の場合プログラム全体の手術件数500件あたり1名の専攻医が適正と言われている。
  - 大都市の国立大学では10名、多くの地方大学では5名を募集人数としている。
- 和歌山県立医科大学では5名の定員となっている。

# 県民医療枠

- 県民医療枠では初期研修後、7年間和歌山県内の病院で研修することが義務付けられていますが、専門医の取得には実質的には影響はありません。
- 原則として大阪にある3つの関連病院は研修先として勤務できないこととされていますが、義務年限を延長することは可能ですので臨機応変に対応できます



# 地域医療枠

- 地域医療枠では初期研修後3年の地域医療義務は主として内科に従事することとなるので専門研修プログラムの開始時期は4年目に大学病院の泌尿器科に戻ってきからになります。
- 大学泌尿器科勤務の後は2年間再度地域医療義務に戻ることにになります。この時に実質泌尿器科の医療にも携わることができれば地域医療義務終了と同時に専門医の取得が可能ですが、不可の場合は2年間の泌尿器科研修が必要になります。





● 基幹施設

● 診療拠点病院  
(教育基幹施設)

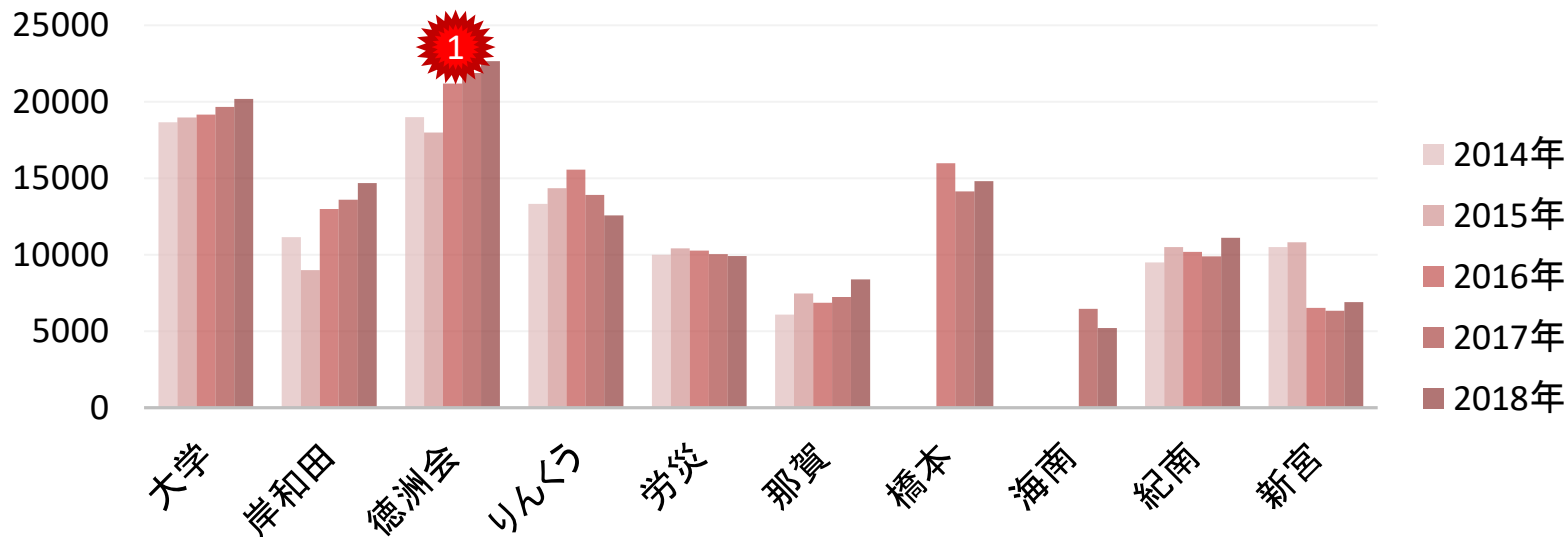
● 地域中核病院  
(教育関連施設)



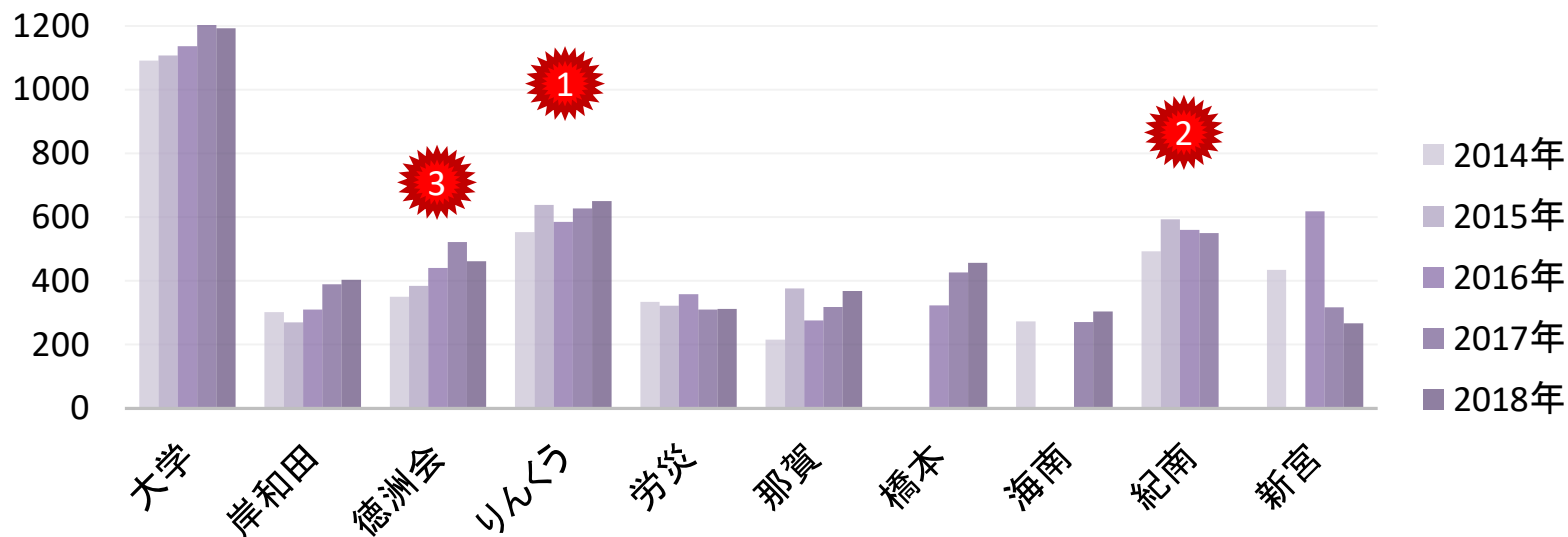
	病床数	分類	泌尿器科医	専攻医	ラパロ認定医	ロボット	レーザー	ESWL
和歌山県立医科大学	800	基幹	15	8	3	●	●	●
岸和田市民病院	400	拠点	3	2	1		●	●
岸和田徳洲会病院	341	拠点	3		1	●		●
りんくう総合医療セ	388	拠点	5	2	1		●	●
和歌山労災病院	303	拠点	3		1		●	●
向陽病院	150	関連	2				●	●
公立那賀病院	300	関連	2		1		●	●
橋本市民病院	300	拠点	3	1	1		●	
海南医療センター	150	拠点	2	1	1		●	
有田市立病院	157	関連	1					
日高総合病院	404	関連	2					
紀南病院	356	拠点	3	1	2	●	●	●
新宮市立医療セ	300	拠点	2		2			●

	病床数	分類	泌尿器科医	専攻医	ラパロ認定医	ロボット	レーザー	ESWL
和歌山県立医科大学	800	基幹	15	8	3	●	●	●
大阪府下								
岸和田市民病院	400	拠点	3	2	1		●	●
岸和田徳洲会病院	341	拠点	3		1	●	—	●
りんくう総合医療セ	388	拠点	5	2	1		●	●
県内北部								
和歌山労災病院	303	拠点	3		1		●	●
公立那賀病院	300	関連	2		1		●	●
橋本市民病院	300	拠点	3	1	1		●	—
県内南部								
海南医療センター	150	拠点	2	1	1		●	—
紀南病院	356	拠点	3	1	2	●	●	●
新宮市立医療セ	300	拠点	2		2		—	●

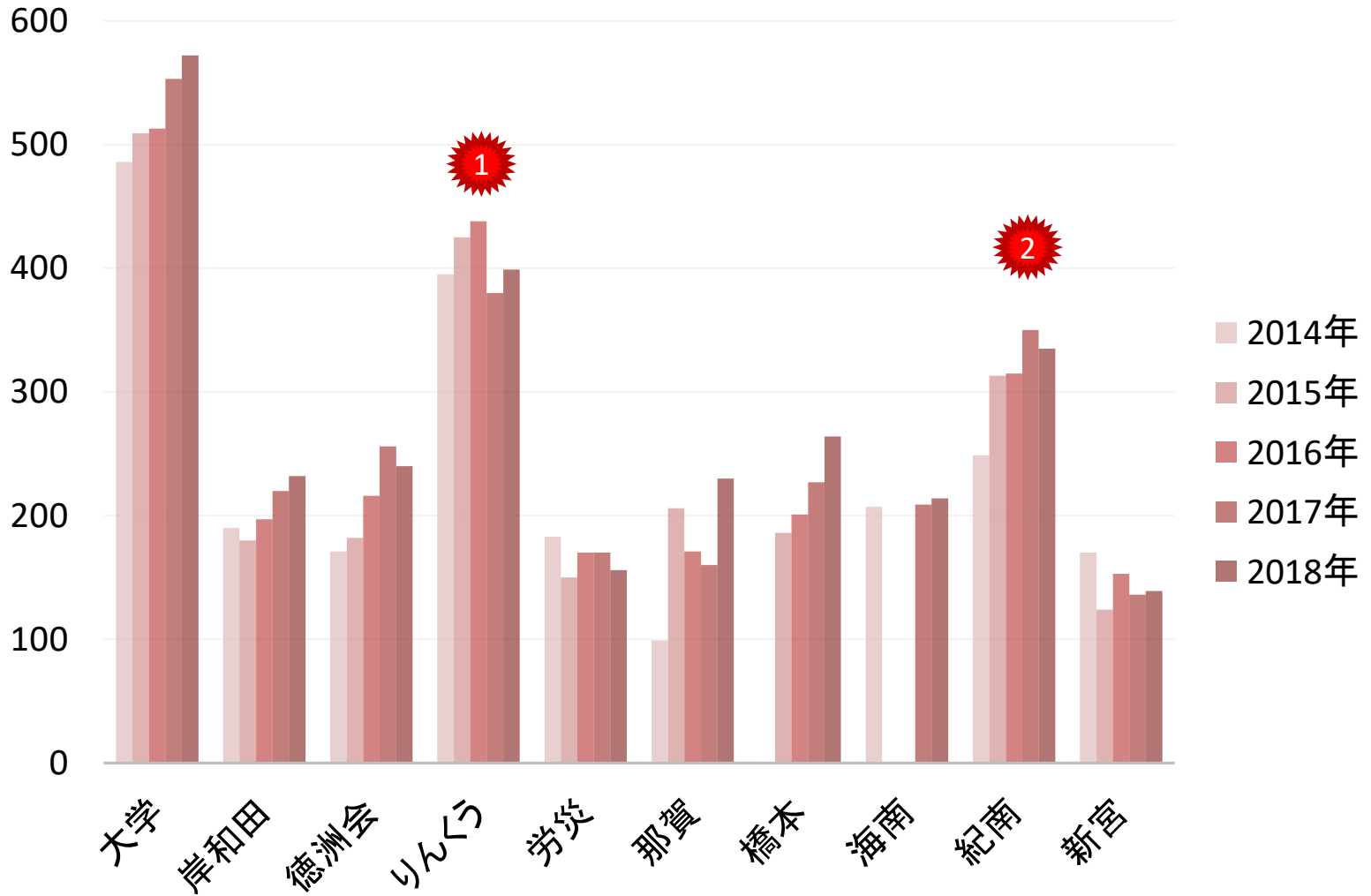
## 外来患者数



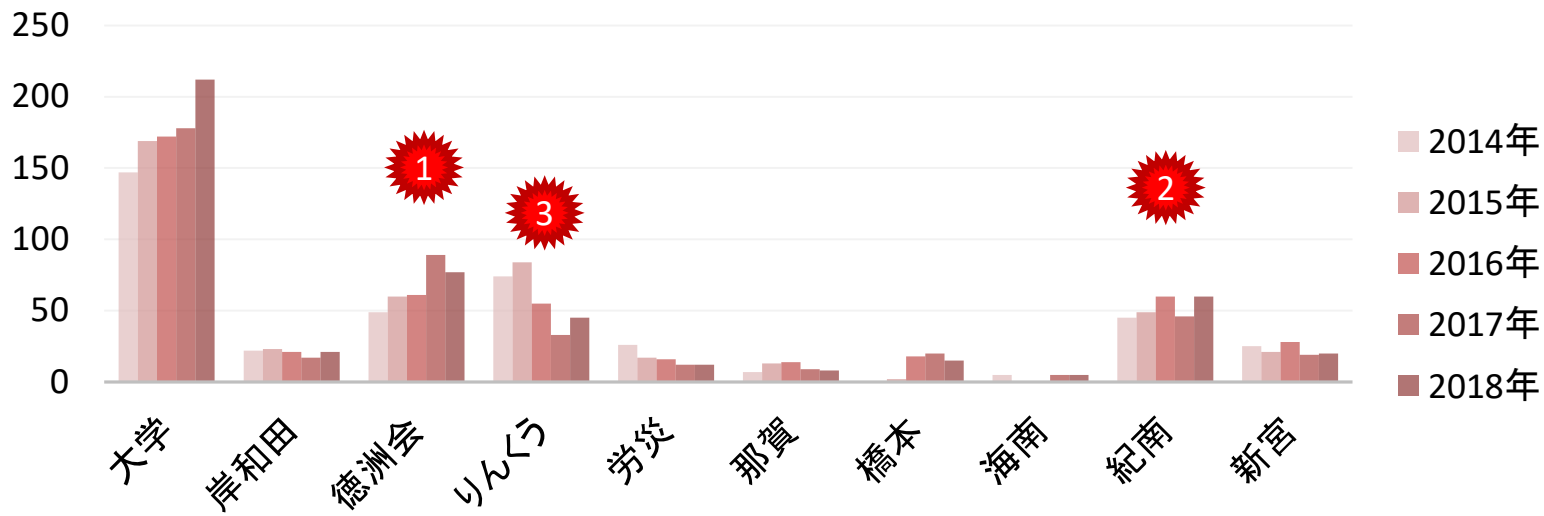
## 入院患者数



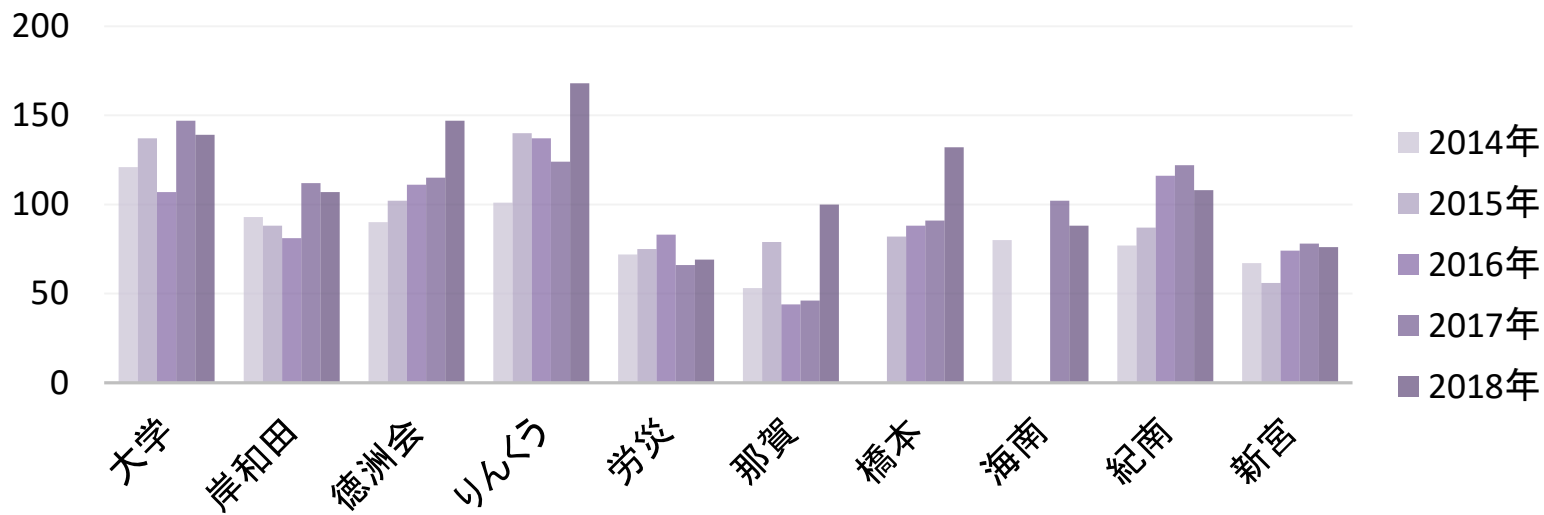
# 総手術件数(ESWL除く)



## 腎・膀胱・前立腺全摘



## TUR-P・HoLEP・TUR-Bt



# 大阪府下3病院

## 岸和田市民

- 症例数が豊富
- ラパロ、レーザー手術を早くから導入
- 病院全体の質が高い

## 岸和田徳洲会

- 症例数が豊富
- **ロボット手術**が中心、ラパロや開腹も
- レーザーなし



## りんくう

- **症例数、手術件数ともに関連病院の中で最多**
- ロボット以外のあらゆる手術
- 救急処置が多い

# 県内北部3病院

## 和歌山労災

- 症例数は県内の平均レベル
- ラパロ、開腹、レーザー手術

## 公立那賀

- 症例数は県内の平均レベル
- ラパロ、開腹、レーザー手術(低出力)

## 橋本市民

- 症例数は県内の平均レベル→増加傾向
- **レーザー手術の名手、ラパロの名手**
- ESWLなし



# 県内南部3病院

## 海南医療セ

- 症例数はやや少ないが、2名体制
- レーザー手術が中心(ESWLなし)
- 女性泌尿器科手術を行なっている唯一の施設

## 紀南病院

- 症例数はりんくうに次いで多い
- ロボット手術、ラパロ、開腹、レーザー
- 熱い指導医



## 新宮医療セ

- 症例数はやや少ない
- ラパロ、開腹、経尿道手術(レーザーなし)
- 意外とメジャー手術は多い



いったい、いつから  
執刀できるの？



# 研修計画(処置・手術)

泌尿器科  
専門医



	初期研修		後期研修			
		1年次	2年次	3年次	4年次	
処置 (生検, ステンツ, 腎瘻)	助手			術者		
経尿道的手術 (TUR, TUL)	助手			術者		
小切開手術 (陰嚢, 外陰部)	助手			術者		
経皮的/経尿道的手術 (PNL, HoLEP)		助手			術者	
腹腔鏡手術	助手		スコピスト		術者	
ロボット手術		第2助手		第1助手		術者

# 参加をお待ちしています！

- 高齢化社会を迎え、泌尿器科のニーズは高まる一方です。
- 手術手技の多彩さ(経尿道的手術、開腹、腹腔鏡、ロボット)と内科的側面も備えた専門性の高い診療科です。
- 2019年:3名、2020年:5名とコンスタントに入局者を迎えています。女性も関連病院を含め6名いらっしゃいますので是非ご検討ください。